



KKTC
DEVLET PLANLAMA ÖRGÜTÜ

MAKROEKONOMİK TAHMİN ÇALIŞMA SONUÇLARI



BAŞBAKANLIK

KUZEY KIBRIS TRK CUMHURİYETİ
MAKROEKONOMİK TAHMİN
ÇALIŞMASONUÇLARI

GERÇEKLEŞME DÖNEMİ: 2009-2012
TAHMİN DÖNEMİ: 2013-2016

DEVLET PLANLAMA ÖRGÜTÜ
EYLL 2014

YÖNETİCİ ÖZETİ

2010 yılından itibaren toparlanma sürecine giren KKTC ekonomisi, 2010 yılında %3.7, 2011 yılında %3.9 ve 2012 yılında ise %1.8 büyüme kaydetmiştir. Mevcut veriler, toparlanma sürecinin 2012 yılından sonra da devam ettiğini göstermektedir.

Eylül 2014 makroekonomik tahmin çalışmalarına göre KKTC ekonomisinin 2013 yılında reel olarak %2.6 ve 2014 yılında %2.9 2015 ve 2016 yıllarında ise %4.1 oranında büyüyeceği tahmin edilmektedir. Bu tahmin dönemi içerisinde GSYİH ve ekonomik trend arasındaki farkın azalarak büyümenin ekonomik trend seviyesine yaklaşması beklenmektedir.

Döviz kurları ve dünya petrol fiyatlarında oluşan dalgalanmalar, KKTC'deki enflasyon üzerinde önemli rol oynamaktadır. 2012 yılında enflasyon bir önceki yılın aralık ayına göre % 3.6, 2013 yılında ise %10.2 olarak gerçekleşmiştir.

Yapılan tahmin çalışmaları sonucunda enflasyonun 2014 yılında bir önceki yılın aralık ayına göre %8.7, 2015 yılında %5.4 ve 2016 yılında ise %4.6 olarak gerçekleşmesi öngörülmektedir.

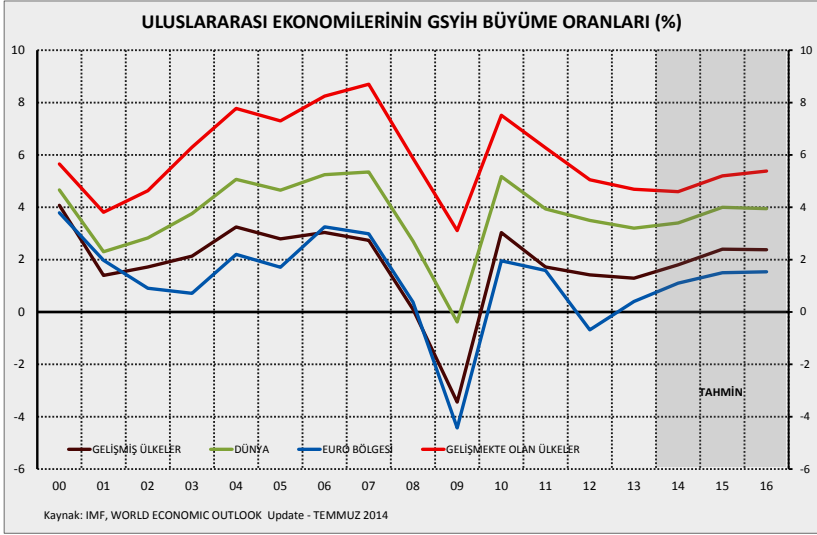
1. GLOBAL EKONOMİK GELİŞMELER

Dünya ekonomilerindeki gelişmeleri değerlendiren kurumların başında gelen Uluslararası Para Fonu'nun (IMF)"World Economic Outlook"Nisan 2014 raporunda,eski risklere yenilerinin ekleneceği ve toparlanmanın halen kırılgan bir yapıda olduğu dikkate alınarak, dünya ekonomisinin ihtiyatlı bir büyüme göstereceği tahmin edilmektedir. IMF, dünya ekonomisinin 2014 yılının ilk yarısından itibaren toparlanacağını, düzelmenin büyük ölçüde gelişmiş ülkelerden geleceğini ve büyümenin küresel ölçekte yaygınlaşacağını öngörmüştü.

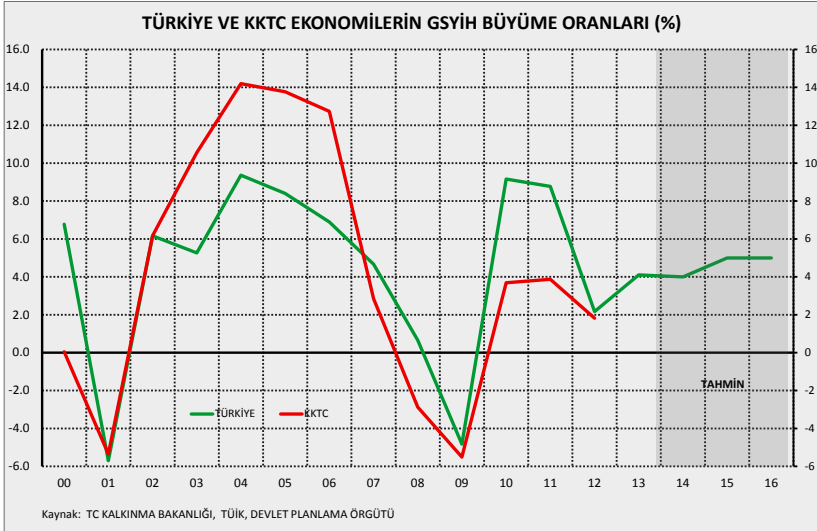
IMF'nin temmuz ayında yayınlanan ara güncelleme raporunda mevcut risklerin yanında yeni risklerin ortaya çıkmasının etkisiyle küresel büyüme tahminleri aşağı yönlü revize edilmiştir. 2014 yılı dünya büyüme tahmini 0.3 puan indirilerek %3.7'den %3.4 düzeyine düşürülmüştür. Bunun yanında gelişmiş ve gelişmekte olan ekonomilere yönelik 2014 yılı büyüme tahminlerinde de aşağı yönlü değişiklikler yapılmıştır. Gelişmiş ekonomilerin 2014 yılı büyüme tahmini %2.2'den %1.8'e, gelişmekte olan ekonomilerin büyüme tahmini ise %4.8'den %4.6 seviyesine indirilmiştir. 2015 ve 2016 yıllarında dünya GSYİH büyümesi %4.0 ve gelişmiş ekonomilerin büyümesi %2.4 olarak tahmin edilmiştir. Gelişmekte olan ekonomiler için GSYİH büyümesi 2015 yılında %5.2, 2016 yılında ise %5.4 olması beklenmektedir. Euro bölgesi tahminleri, Nisan 2014 raporunda olduğu gibi 2014 yılında %1.1, 2015 ve 2016 yıllarında ise %1.5 olarak bırakılmıştır (Grafik 1).

TC Kalkınma Bakanlığı'nın OVP'da yayınladığı tahminlere göre Türkiye GSYİH büyümesinin2014 yılında %4.1, 2015 ve 2016 yıllarında ise %5.0 olması beklenmektedir (Grafik 2).

Grafik 1



Grafik 2



2. KKTC EKONOMİSİNDEKİ GELİŞMELER

2.1. Gayrisafi Yurtiçi Hasıla

2010 yılından itibaren toparlanma sürecine giren KKTC ekonomisi, 2010 yılında %3.7, 2011 yılında %3.9 ve 2012 yılında %1.8 büyüme kaydetmiştir. Mevcut veriler, toparlanma sürecinin 2012 yılından sonra da devam ettiğini göstermektedir.

Üretim sektörleri içerisinde büyük paya sahip olan tarım sektörü 2012 yılında %3.7 oranında büyüme kaydetti. 2013-2014 yıllarında yaşanan kuraklığın etkisiyle özellikle tahıl üretiminin olumsuz etkilendiği, bununla birlikte sektör içerisinde önemli paya sahip olan narenciye üretimindeki rekolte tahminlerinin önceki yıllara göre düşük olduğu dikkate alınarak yapılan hesaplamalarda tarım sektöründeki büyüme yönünün negatife dönerek 2013 yılında %-8.0 ve 2014 yılında ise %-8.5 olacağı tahmin edilmektedir. 2015 ve 2016 yıllarında sektördeki büyümenin yeniden pozitive dönerek sırasıyla %10 ve %8 oranında gerçekleşeceği tahmin edilmektedir (Tablo 1).

Sanayi sektöründe, 2012 yılında önceki yıla göre 0.9 oranında daralma kaydedilmiştir. Sektörde yaşanan daralma, taşocakçılığı ve elektrik-su alt sektörlerinde yaşanan olumsuz gelişmelerden kaynaklanmaktadır. 2013 yılından itibaren sektördeki büyüme yönünün negatiften pozitive döneceği ve TC'nden gelecek olan suyun olumlu etkisiyle 2016 yılında %3.2 seviyesine ulaşacağı tahmin edilmektedir (Tablo 1).

İnşaat sektöründe 2012 yılında daralma yaşanmış ve sektör büyümesi %-16.0 olarak gerçekleşmiştir. KKTC Çimento Satış Göstergelerine göre (KKTC'ndeki en büyük çimento üreticisinden alınan veriler dikkate

alındığında) toplam KKTC piyasasında 2013 yılı çimento satışlarında kaydedilen%3.7 ve 2014 yılının ilk 8 ayında kaydedilen %5.2'lik artışa bakıldığında, sektörün yeniden büyüme trendine girdiği tahmin edilmektedir. Ülkemizde, Ulusal Gelir Hesaplarında inşaat sektörü katma değeri hesaplanırken kesin onay (final approval) belgeleri dikkate alındığından çimento satış rakamları ile sektör büyümesi arasında çoğu zaman paralel bir gelişme gözlemlenmemektedir. Bu sebeple inşaat sektöründeki gelişmeler takip eden yılların hesaplarına yansiyabilmektedir. Mevcut veriler dikkate alınarak yapılan tahminlere göre inşaat sektöründeki büyümenin 2013 yılında %10.0, 2014 yılında %5.5, 2015 ve 2016 yıllarında ise %4.5 seviyelerinde olması beklenmektedir (Tablo 1).

Hizmetler sektörü içerisinde büyük paya sahip olan ticaret-turizm sektöründe 2012 yılında %6.1 oranında büyüme kaydedilmiştir. Ticaret Dairesi dış ticaret rakamlarına bakıldığında, ithalatın 2013 yılında önceki yıla kıyasla %0.3 oranında azaldığı, 2014 yılının ilk 6 ayında ise %1.2 oranında arttığı gözlemlenmiştir. Turizm Planlama Dairesi verilerine göre; 2013 yılında ülkede konaklayan turist sayının %3.7, geceleme sayının ise %8.0 oranında arttığı görülmüştür. 2014 yılının ilk 7 ayında ise ülkede konaklayan turist sayının %4.1 ve geceleme sayının %1.0 oranında arttığı görülmüştür. Buna göre; ticaret-turizm sektöründeki büyümenin 2013 yılında %2.9, 2014-2016 yıllarında ise %5 seviyesine ulaşacağı tahmin edilmektedir (Tablo 1).

Hizmetler sektörü toplamına bakıldığında sektörün 2012 yılında %4.2 büyüdüğü gözlemlenirken, 2013-2016 yıllarında ise ortalama %3.5 büyüyeceği tahmin edilmektedir (Tablo 1).

İthalat vergilerinde 2012 yılında bir önceki yıla göre %8.9'luk büyüme kaydedilirken, 2013-2016 yıllarında ise büyümenin ortalama %3.5 seviyesinde olacağı tahmin edilmektedir (Tablo 1).

Cari fiyatlarla GSYİH'daki gelişmelere bakıldığında; 2009-2012 yıllarında ortalama %5.7 olan tarım sektörünün GSYİH içerisindeki payı 2013 ve 2014 yıllarında yaşanan kuraklığın etkisiyle %4.4 seviyesine kadar düşeceği ve tahmin dönemi sonunda yeniden yükselme trendine girerek %4.9 seviyesine ulaşacağı tahmin edilmektedir (Tablo 2).

2012 yılında GSYİH içerisinde %8.4'lük paya sahip olan sanayi sektörünün tahmin dönemi sonunda payının %7.9 olması beklenmektedir. Sanayi sektöründe taşocakçılığı alt sektörünün tahmin dönemi boyunca payının ortalama %0.7, imalat sanayi alt sektörünün ortalama %2.7 ve elektrik-su alt sektörünün ise ortalama %4.5 seviyesinde olacağı tahmin edilmektedir (Tablo 2).

2011 yılından itibaren artış trendine giren hizmetler sektörünün GSYİH içerisindeki payı 2012 yılında %71.0'a ulaşırken tahmin dönemi olan 2013-2016 yıllarında artış trendini sürdürerek ortalama %71.5 seviyesine ulaşması beklenmektedir (Tablo 2).

2009-2012 yıllarında ortalama %9.5 olan ithalat vergilerinin GSYİH içerisindeki payının 2013-2016 yıllarında ortalama %10.7 seviyesine kadar yükseleceği tahmin edilmektedir (Tablo 2).

MAKROEKONOMİK TAHMİN ÇALIŞMA SONUÇLARI

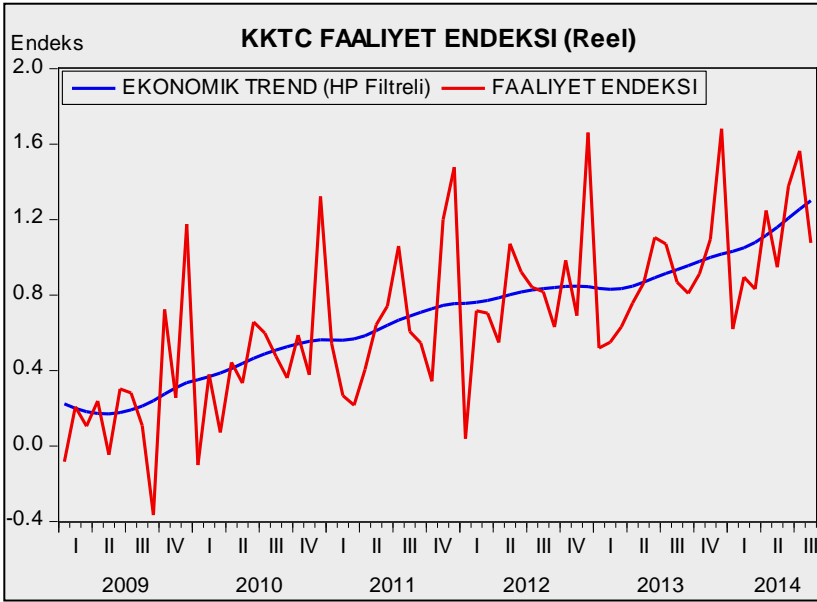
TABLO-1 GAYRİSAFİ YURTIÇİ HASILA VE GAYRİ SAFİ MİLLİ HASILA

	2012	TAHMİN			
		2013	2014	2015	2016
1977 YILI FİYATLARIYLA (TL)					
1. TARIM	1,281.6	1,179.1	1,078.9	1,186.8	1,281.7
2. SANAYİ	1,356.7	1,388.5	1,428.0	1,476.0	1,523.4
2.1. Taşocakçılığı	46.5	50.6	52.9	55.3	57.9
2.2. İmalat sanayi	985.7	1,000.4	1,022.5	1,051.1	1,077.4
2.3. Elektrik-Su	324.5	337.5	352.7	369.6	388.1
3. İNŞAAT	1,503.9	1,654.2	1,745.0	1,823.5	1,905.5
4. HİZMETLER SEKTÖRÜ	9,177.1	9,434.4	9,778.5	10,140.3	10,523.6
4.1. TİCARET-TURİZM	3,067.7	3,156.4	3,316.8	3,482.6	3,660.3
4.1.1 Toptan Perakende Tic.	2,444.6	2,495.9	2,633.2	2,764.8	2,903.1
4.1.2. Otel-Lokanta	623.1	660.5	683.6	717.8	757.3
4.2. ULAŞT.-HABERLEŞME	1,145.0	1,173.6	1,206.5	1,241.5	1,278.7
4.3. MALİ MÜESSELER	613.0	625.3	640.9	656.9	675.3
4.4. KONUT GELİRLERİ	788.4	820.0	852.8	886.9	922.4
4.5. SERBEST MES. VE HİZ.	1,659.4	1,717.5	1,781.0	1,852.2	1,926.3
4.6. KAMU HİZMETLERİ	1,903.6	1,941.7	1,980.5	2,020.1	2,060.5
5. BRÜT KATMA DEĞER (1..4)	13,319.3	13,656.3	14,003.3	14,626.5	15,234.3
6. İTHALAT VERGİLERİ	1,868.8	1,930.4	2,007.7	2,067.9	2,140.3
7. GSYİH (1.....6)	15,188.1	15,586.8	16,038.0	16,694.4	17,374.5
8. NDAFG	-85.7	-25.7	-25.7	-25.7	-25.7
9. GSMH (7+8)	15,102.4	15,561.0	16,012.3	16,668.7	17,348.8
TAHMİN					
	2012	2013	2014	2015	2016
		BÜYÜME ORANI (%)			
1. TARIM	3.7	-8.0	-8.5	10.0	8.0
2. SANAYİ	-0.7	2.3	2.8	3.4	3.2
2.1. Taşocakçılığı	-8.9	8.8	4.5	4.5	4.8
2.2. İmalat sanayi	0.9	1.5	2.2	2.8	2.5
2.3. Elektrik-Su	-4.1	4.0	4.5	4.8	5.0
3. İNŞAAT	-16.0	10.0	5.5	4.5	4.5
4. HİZMETLER SEKTÖRÜ	4.2	2.8	3.6	3.7	3.8
4.1. TİCARET-TURİZM	6.1	2.9	5.1	5.0	5.1
4.1.1 Toptan Perakende Tic.	4.1	2.1	5.5	5.0	5.0
4.1.2. Otel-Lokanta	14.7	6.0	3.5	5.0	5.5
4.2. ULAŞT.-HABERLEŞME	5.7	2.5	2.8	2.9	3.0
4.3. MALİ MÜESSELER	8.1	2.0	2.5	2.5	2.8
4.4. KONUT GELİRLERİ	3.7	4.0	4.0	4.0	4.0
4.5. SERBEST MES. VE HİZ.	1.5	3.5	3.7	4.0	4.0
4.6. KAMU HİZMETLERİ	1.9	2.0	2.0	2.0	2.0
5. BRÜT KATMA DEĞER (1..4)	0.9	2.5	2.7	4.2	4.2
6. İTHALAT VERGİLERİ	8.9	3.3	4.0	3.0	3.5
7. GSYİH (1.....6)	1.8	2.6	2.9	4.1	4.1
8. NDAFG	-174.5	-70.0	0.0	0.0	0.0
9. GSMH (7+8)	0.5	3.0	2.9	4.1	4.1

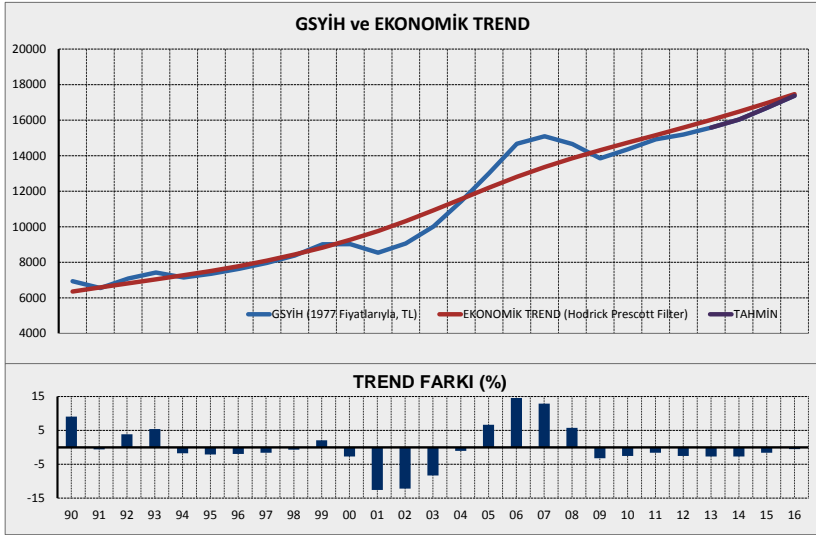
Kaynak: Devlet Planlama Örgütü

Son yıllardaki gelişmeleri açıklayabilmek amacıyla Faktör Analiz Modeli kullanılarak KKTC Faaliyet Endeksi oluşturulmuştur. Dahilde Alınan Katma Değer Vergisi, Kurumlar Vergisi, Gelir Vergisi ve İthalat Vergilerinin Ocak-2000'den Ağustos-2014'e kadar aylık gerçekleşen verileri kullanılarak oluşturulan Faaliyet Endeksi'ne göre ekonomik trendin 2012 yılında 2011 yılına kıyasla daha yavaş bir büyüme kaydettiği, 2013 ve 2014 yıllarında ise yeniden ivme kazandığı görülmektedir (Grafik 3).

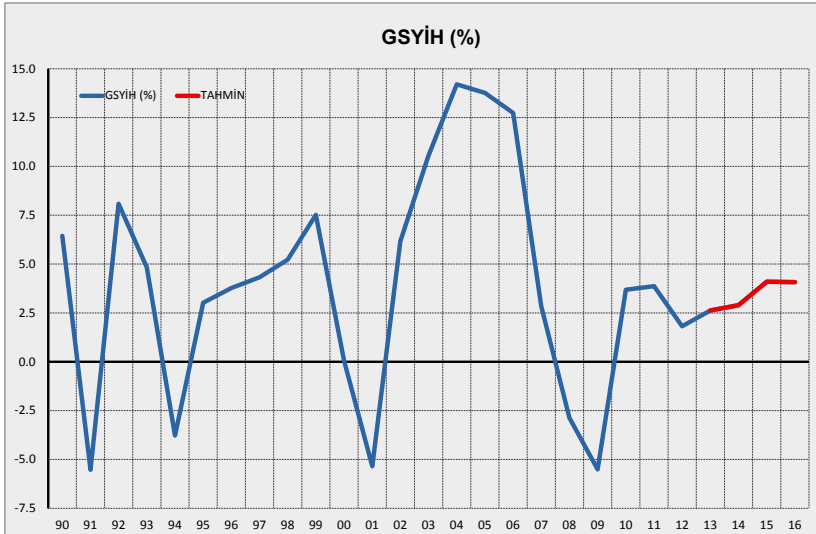
Grafik 3



Grafik 4



Grafik 5



2000 yılında yaşanan ekonomik krizin etkileri 2000 – 2002 döneminde uygulanan ekonomik ve mali istikrar politikaları neticesinde azalmış ve ekonomi toparlanma sürecine girmiştir. 2004 yılında ise inşaat sektöründeki gelişmelerin olumlu etkisiyle iyileşme süreci hızlanmış ve GSYİH trend üzerinde bir büyüme kaydetmiştir. 2008 yılındaki krizin ardından ekonomide düşüş yaşanmış ve 2010 yılından itibaren yeniden yapılandırma, mali disiplinin sağlanması ve reel sektörün gelişimine yönelik desteklerin artırılmasını içeren politikalar neticesinde toparlanma sürecine girilmiştir. 2013–2016 yıllarını kapsayan tahmin döneminde planlı bir şekilde yürütülen ekonomik ve mali istikrar politikalarının olumlu etkisiyle GSYİH ve ekonomik trend arasındaki farkın azalarak büyümenin ekonomik trend seviyesine yaklaşması beklenmektedir (Grafik 4).

Yukarıda belirtilen gelişmeler dikkate alınarak yapılan tahmin çalışmaları sonucunda KKTC ekonomisinin reel olarak 2013 yılında %2.6, 2014 yılında %2.9, 2015 ve 2016 yıllarında ise %4.1 büyüyeceği tahmin edilmektedir (Grafik 5).

2.2. Enflasyon

KKTC, küçük ve dışa bağımlı bir ekonomik yapıya sahip olduğundan özellikle döviz kurları ve dünya petrol fiyatlarında oluşabilecek dalgalanmalar enflasyon (Tüketici Fiyatları Endeksi'nin değişimi) üzerinde önemli bir rol oynamaktadır.

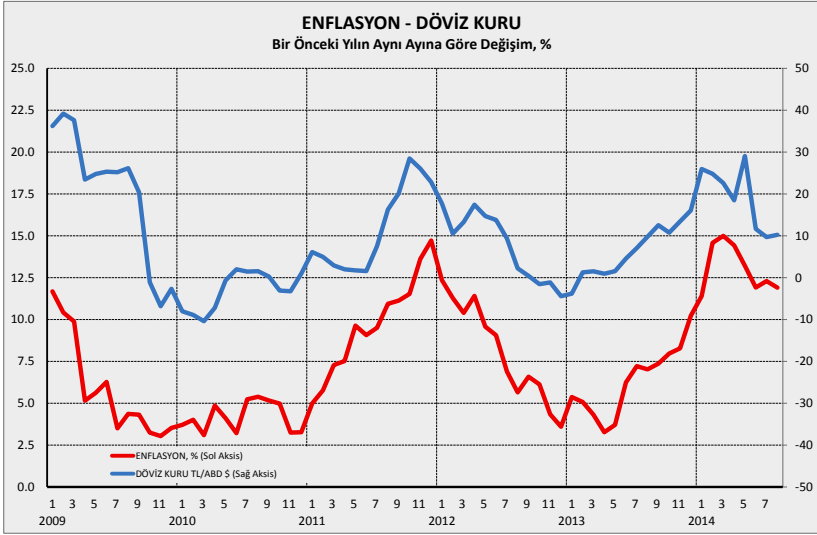
2011 yılı boyunca TL bazında petrol fiyatlarında yaşanan %42 civarındaki artış, tüketici fiyatları endeksinin ana harcama guruplarından ulaştırmanın %28.2, konut, su elektrik, gaz ve diğer yakıtlar harcama gurubunun %18.3 oranında artmasına sebep olmuş bu da enflasyonu bir önceki yılın aralık ayına göre %14.7, yıllık ortalama olarak ise %9.7 artırmıştır.

2012 yılsonu gerçekleşme verilerine göre, döviz kurları ve petrol fiyatlarındaki düşüşün ana harcama guruplarına etkisiyle birlikte enflasyon %3.6 olarak gerçekleşmiştir.

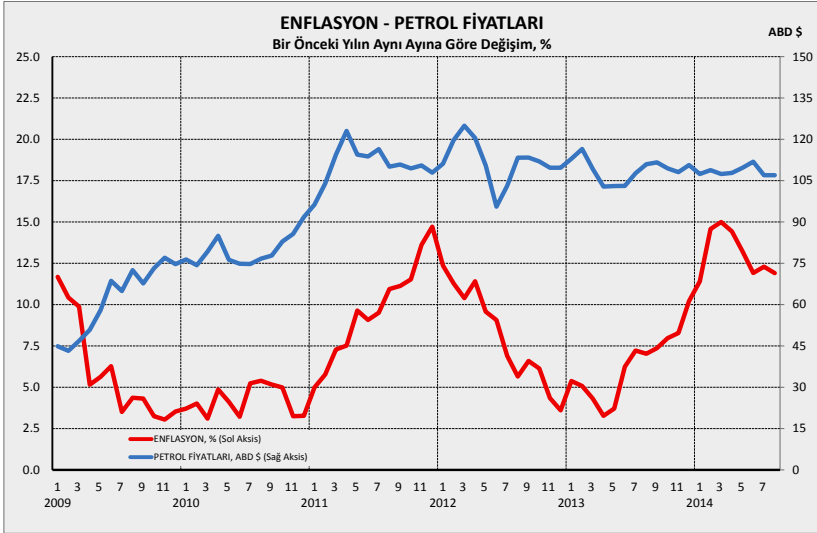
2013 nisan ayına kadar düşüş eğiliminde olan döviz kurları,dünya ve Türkiye Cumhuriyeti'nde yaşanan gelişmeler sonucunda yükselme trendine girmiş ve yıl boyunca dövizdeki artışın devam etmesiyle tüketici fiyatları endeksinin özellikle eğitim, ulaştırma ve konut, su, elektrik, gaz ve diğer yakıtlar harcama gurublarının artmasına direkt etki yapmış ve enflasyon yıl sonunda %10.2 seviyesine ulaşmıştır.(Grafik 6).

2014 yılının ilk 8 ayında %5.8 olarak gerçekleşen enflasyon rakamları dikkate alınarak yapılan tahmin çalışmaları sonucunda enflasyon 2014 yılında %8.7, 2015 yılında %5.4 ve 2016 yılında ise %4.6 olarak tahmin edilmektedir (Tablo 3).

Grafik 6



Grafik 7



Grafik 7’de görüldüğü üzere petrol fiyatlarındaki değişimin enflasyon üzerindeki etkisi, döviz kurlarındaki değişimin enflasyon üzerindeki etkisi ile benzerlik göstermesine rağmen, döviz kurlarındaki değişim enflasyonun seyri üzerinde daha çok rol oynamaktadır.

TABLO-3 TÜKETİCİ FİYATLARI ENDEKSİ

	YILLIK ORTALAMA DEĞİŞİM	BİR ÖNCEKİ YILIN ARALIK AYINA GÖRE DEĞİŞİM	İLK 6 AYLIK DEĞİŞİM
%			
2009	5.8	5.7	0.6
2010	4.2	3.3	0.3
2011	9.7	14.7	5.9
2012	8.0	3.6	0.7
2013	6.4	10.2	3.3
2014¹	12.1	8.7	4.9
2015¹	5.7	5.4	3.0
2016¹	4.6	4.6	2.2

¹ Tahmin

Kaynak: Devlet Planlama Örgütü

Tahmin çalışmaları Eylül-2014’ten itibaren petrol fiyatlarının ve döviz kurlarının çok fazla değişmeyeceği teknik varsayımı dikkate alınarak yapılmıştır.

EK-1

TEMEL EKONOMİK GÖSTERGELER (GERÇEKLEŞME)

	2009	2010	2011	2012
BÜYÜME VE İSTİHDAM				
GSYİH (Cari Fiyatlarla, Milyon TL)	5,376.3	5,614.1	6,509.0	6,955.1
GSYİH (Milyon \$)	3,477.3	3,727.1	3,878.6	3,862.6
GSYİH Büyümesi ¹	-5.5	3.7	3.9	1.8
Kişi Başına Milli Gelir (GSYİH, Dolar)	13,830.1	14,610.7	15,285.7	14,844.9
Toplam Tüketim ¹	-10.9	9.0	-0.3	1.7
Kamu ¹	-2.8	3.3	-6.2	-1.7
Özel ¹	-14.4	11.7	2.3	3.1
Toplam Sabit Sermaye Yatırımı ¹	-21.8	8.5	6.9	-13.2
Kamu ¹	-45.7	23.5	-12.7	10.1
Özel ¹	-13.8	5.3	11.8	-17.7
Toplam Kaynaklar ¹	-12.5	9.2	1.2	-0.7
İstihdam	91,550	93,498	97,103	99,117
İş Gücüne Katılma Oranı (%)	49.9	49.6	49.8	49.2
İstihdam Oranı (%)	43.7	43.7	45.0	44.8
İşsizlik Oranı (%)	12.4	11.9	9.7	9.9
DIŞ TİCARET				
İthalat (Milyon \$)	1,326.2	1,604.2	1,699.9	1,705.3
İhracat (Milyon \$)	71.1	96.4	152.9	122.4
Dış Ticaret Dengesi (Milyon \$)	-1,255.1	-1,507.8	-1,547.0	-1,582.8
İhracat / İthalat (%)	5.4	6.0	9.0	7.2
Dış Ticaret Hacmi / GSYİH (%)	40.2	45.6	47.8	47.3
Net Turizm Gelirleri (Milyon \$)	390.7	405.8	459.4	571.9
Cari İşlemler Dengesi (Milyon \$)	-65.4	-275.8	-173.1	-125.1
Cari İşlemler Dengesi / GSYİH (%)	-1.9	-7.4	-4.5	-3.2
ENFLASYON				
GSYİH Deflatörü	12.0	0.7	11.6	4.9
TÜFE Yıllık Ort. % Değişim	5.8	4.2	9.7	8.0
TÜFE Yıl Sonu % Değişim	5.7	3.3	14.7	3.6

¹ 1977 yılı fiyatlarıyla % değişimi göstermektedir.

EK-2

TEMEL EKONOMİK GÖSTERGELER (TAHMİN)

	2013	2014	2015	2016
BÜYÜME VE İSTİHDAM				
GSYİH (Cari Fiyatlarla, Milyon TL)	7,409.9	8,178.6	8,805.4	9,417.6
GSYİH (Milyon \$)	3,890.7	3,747.2	4,070.2	4,339.1
GSYİH Büyümesi ¹	2.6	2.9	4.1	4.1
Kişi Başına Milli Gelir (GSYİH, Dolar)	14,797.7	14,132.4	15,198.9	16,031.7
Toplam Tüketim ¹	2.3	1.4	2.0	2.9
Kamu ¹	3.6	1.6	2.0	2.2
Özel ¹	1.8	1.2	2.0	3.2
Toplam Sabit Sermaye Yatırımı ¹	14.2	4.3	4.7	5.0
Kamu ¹	11.3	1.6	3.5	5.1
Özel ¹	15.0	5.0	5.0	5.0
Toplam Kaynaklar ¹	4.3	2.0	2.6	3.4
İstihdam	101,181	103,297	105,468	107,694
İş Gücüne Katılma Oranı (%)	49.4	49.6	49.7	49.9
İstihdam Oranı (%)	45.3	45.8	46.3	46.8
İşsizlik Oranı (%)	9.7	9.6	9.5	9.5
DIŞ TİCARET				
İthalat (Milyon \$) ²	1,699.4	1,758.1	1,824.9	1,894.2
İhracat (Milyon \$) ²	120.7	140.2	147.3	154.6
Dış Ticaret Dengesi (Milyon \$)	-1,578.7	-1,617.8	-1,677.6	-1,739.6
İhracat / İthalat (%)	7.1	8.0	8.1	8.2
Dış Ticaret Hacmi / GSYİH (%)	46.8	50.7	48.5	47.2
Net Turizm Gelirleri (Milyon \$) ³	616.1	644.7	661.6	718.3
Cari İşlemler Dengesi (Milyon \$) ³	-176.6	-136.3	-88.7	-67.4
Cari İşlemler Dengesi / GSYİH (%)	-4.5	-3.6	-2.2	-1.6
ENFLASYON				
GSYİH Deflatörü	3.8	7.3	3.4	2.8
TÜFE Yıllık Ort. % Değişim ²	6.4	12.1	5.7	4.6
TÜFE Yıl Sonu % Değişim ²	10.2	8.7	5.4	4.6

¹ 1977 yılı fiyatlarıyla % değişimi göstermektedir.

² 2012-2013 yılları gerçekleşme verileri olup, 2014-2016 yılları tahmin verileridir.

³ 2012 yılı gerçekleşme verileri olup, 2013-2016 yılları tahmin verileridir.

EK-3

GSYİH'DAKİ SEKTÖREL GELİŞMELER

	GERÇEKLEŞME			
	2009	2010	2011	2012
	1977 YILI FİYATLARIYLA (TL)			
1. TARIM	1,014.8	1,116.4	1,236.4	1,281.6
2. SANAYİ	1,324.5	1,321.9	1,366.5	1,356.7
2.1. Taşocakçılığı	49.7	49.7	51.1	46.5
2.2. İmalat sanayi	986.1	970.0	976.9	985.7
2.3. Elektrik-Su	288.7	302.2	338.5	324.5
3. İNŞAAT	1,670.8	1,734.6	1,791.3	1,503.9
4. HİZMETLER SEKTÖRÜ	8,447.8	8,536.3	8,806.4	9,177.1
4.1. TİCARET-TURİZM	2,304.6	2,726.9	2,891.6	3,067.7
4.1.1 Toptan Perakende Tic.	1,881.8	2,286.3	2,348.3	2,444.6
4.1.2. Otel.-Lokanta	422.7	440.6	543.3	623.1
4.2. ULAŞT.-HABERLEŞME	1,415.3	1,132.5	1,083.7	1,145.0
4.3. MALİ MÜESSESELER	558.0	559.6	567.3	613.0
4.4. KONUT GELİRLERİ	703.8	731.7	760.5	788.4
4.5. SERBEST MES. VE HİZ.	1,655.9	1,567.7	1,634.7	1,659.4
4.6. KAMU HİZMETLERİ	1,810.3	1,817.9	1,868.5	1,903.6
5. BRÜT KATMA DEĞER (1..4)	12,458.0	12,709.2	13,200.6	13,319.3
6. İTHALAT VERGİLERİ	1,392.0	1,651.5	1,716.4	1,868.8
7. GSYİH (1...6)	13,850.0	14,360.7	14,917.1	15,188.1
8. NDAFG	100.4	90.5	115.0	-85.7
9. GSMH (7+8)	13,950.4	14,451.2	15,032.1	15,102.4
	GERÇEKLEŞME			
	2009	2010	2011	2012
	BÜYÜME ORANI (%)			
1. TARIM	8.2	10.0	10.8	3.7
2. SANAYİ	-9.1	-0.2	3.4	-0.7
2.1. Taşocakçılığı	-15.5	0.0	2.8	-8.9
2.2. İmalat sanayi	-10.7	-1.6	0.7	0.9
2.3. Elektrik-Su	-2.0	4.7	12.0	-4.1
3. İNŞAAT	-18.5	3.8	3.3	-16.0
4. HİZMETLER SEKTÖRÜ	-3.1	1.0	3.2	4.2
4.1. TİCARET-TURİZM	-8.7	18.3	6.0	6.1
4.1.1 Toptan Perakende Tic.	-11.4	21.5	2.7	4.1
4.1.2. Otel.-Lokanta	5.4	4.2	23.3	14.7
4.2. ULAŞT.-HABERLEŞME	-2.8	-20.0	-4.3	5.7
4.3. MALİ MÜESSESELER	1.7	0.3	1.4	8.1
4.4. KONUT GELİRLERİ	3.8	4.0	3.9	3.7
4.5. SERBEST MES. VE HİZ.	3.4	-5.3	4.3	1.5
4.6. KAMU HİZMETLERİ	-5.0	0.4	2.8	1.9
5. BRÜT KATMA DEĞER (1..4)	-5.3	2.0	3.9	0.9
6. İTHALAT VERGİLERİ	-7.1	18.6	3.9	8.9
7. GSYİH (1...6)	-5.5	3.7	3.9	1.8
8. NDAFG	-28.2	-9.8	27.1	-174.5
9. GSMH (7+8)	-5.7	3.6	4.0	0.5

Kaynak: Devlet Planlama Örgütü

EK-4

GSYİH'DAKİ SEKTÖREL GELİŞMELER

	GERÇEKLEŞME			
	2009	2010	2011	2012
	CARİ FİYATLARIYLA (MİLYON TL)			
1. TARIM	300.6	330.3	366.4	386.5
2. SANAYİ	516.7	552.8	558.5	587.1
2.1. Taşocakçılığı	35.5	35.6	46.5	42.6
2.2. İmalat sanayi	171.8	130.9	165.8	192.3
2.3. Elektrik-Su	309.4	386.3	346.2	352.1
3. İNŞAAT	346.4	312.1	408.5	335.8
4. HİZMETLER SEKTÖRÜ	3,765.0	3,882.6	4,538.7	4,936.6
4.1. TİCARET-TURİZM	766.3	900.0	1,216.8	1,385.3
4.1.1 Toptan Perakende Tic.	484.1	598.0	722.2	794.2
4.1.2. Otel.-Lokanta	282.2	302.0	494.5	591.1
4.2. ULAŞT.-HABERLEŞME	597.3	525.2	553.1	642.9
4.3. MALİ MÜESSESELER	388.4	404.4	472.6	506.0
4.4. KONUT GELİRLERİ	202.5	220.6	274.4	305.8
4.5. SERBEST MES. VE HİZ.	609.3	652.3	727.5	801.8
4.6. KAMU HİZMETLERİ	1,201.2	1,180.1	1,294.3	1,294.9
5. BRÜT KATMA DEĞER (1..4)	4,928.7	5,077.8	5,872.0	6,246.0
6. İTHALAT VERGİLERİ	447.6	536.3	637.0	709.1
7. GSYİH (1.....6)	5,376.3	5,614.1	6,509.0	6,955.1
8. NDAFG	39.0	35.4	50.2	-39.3
9. GSMH (7+8)	5,415.3	5,649.5	6,559.2	6,915.8
	GERÇEKLEŞME			
	2009	2010	2011	2012
	PAY (%)			
1. TARIM	5.6	5.9	5.6	5.6
2. SANAYİ	9.6	9.8	8.6	8.4
2.1. Taşocakçılığı	0.7	0.6	0.7	0.6
2.2. İmalat sanayi	3.2	2.3	2.5	2.8
2.3. Elektrik-Su	5.8	6.9	5.3	5.1
3. İNŞAAT	6.4	5.6	6.3	4.8
4. HİZMETLER SEKTÖRÜ	70.0	69.2	69.7	71.0
4.1. TİCARET-TURİZM	14.3	16.0	18.7	19.9
4.1.1 Toptan Perakende Tic.	9.0	10.7	11.1	11.4
4.1.2. Otel.-Lokanta	5.2	5.4	7.6	8.5
4.2. ULAŞT.-HABERLEŞME	11.1	9.4	8.5	9.2
4.3. MALİ MÜESSESELER	7.2	7.2	7.3	7.3
4.4. KONUT GELİRLERİ	3.8	3.9	4.2	4.4
4.5. SERBEST MES. VE HİZ.	11.3	11.6	11.2	11.5
4.6. KAMU HİZMETLERİ	22.3	21.0	19.9	18.6
5. BRÜT KATMA DEĞER (1..4)	91.7	90.4	90.2	89.8
6. İTHALAT VERGİLERİ	8.3	9.6	9.8	10.2
7. GSYİH (1.....6)	100.0	100.0	100.0	100.0
8. NDAFG	-	-	-	-
9. GSMH (7+8)	-	-	-	-

Kaynak: Devlet Planlama Örgütü

EK-5

ÖDEMELER DENGESİ

	GERÇEKLEŞME (Milyon \$)			
	2009	2010	2011	2012
1.Cari İşlemler				
1.1. Dış Ticaret				
1.1.1. İhracat	71.1	96.4	152.9	122.4
1.1.2. İthalat	1,326.2	1,604.1	1,699.9	1,705.3
Dış Ticaret Dengesi	-1,255.1	-1,507.7	-1,547.0	-1,582.9
GSYİH'daki Payı (%)	-36.1	-40.5	-39.9	-41.0
1.2. Görünmeyen İşlemler				
1.2.1. Turizm (Net)	390.7	405.8	459.4	571.9
1.2.2. Diğer Görünmeyenler (Net)	799.0	826.2	914.5	885.9
Görünmeyen İşlemler Dengesi	1,189.7	1,232.0	1,373.9	1,457.8
Cari İşlemler Dengesi	-65.4	-275.7	-173.1	-125.1
GSYİH'daki Payı (%)	-1.9	-7.4	-4.5	-3.2
2. Sermaye Hareketleri				
2.1. TC Kredileri	425.3	363.9	268.2	226.1
2.2. Diğer Sermaye Hareketleri(Net)	69.7	74.6	58.3	120.1
Sermaye Hareketleri Dengesi	495.0	438.5	326.5	346.2
Genel Denge	429.6	162.8	153.4	221.1
GSYİH'daki Payı (%)	12.4	4.4	4.0	5.7
3. Rezerv Hareketleri (- Artış, + Azalış)	-172.1	-94.4	-47.3	-340.8
4. Net Hata ve Noksan	-257.5	-68.4	-106.1	119.7
Ortalama ABD \$ Kuru (1\$=TL)	1.5461	1.5063	1.6782	1.8006

Not: (1) Hesaplama yönteminde yapılan değişiklikten dolayı; 2011 ve 2012 yıllarına ait Taşınmaz Mal Komisyonu Ödemelerine Diğer Sermaye Hareketleri içerisinde yer verilmiştir.

(2) 2011 ve 2012 yıllarında ihracat verilerindeki değişiklik GKRY'ne yapılan elektrik satışının dahil edilmesinden kaynaklanmıştır. (2011: 33.0 milyon USD, 2012: 6.1 milyon USD)

Kaynak: Devlet Planlama Örgütü

EK-6

ÖDEMELER DENGESİ

	TAHMİN (Milyon \$)			
	2013	2014	2015	2016
1.Cari İşlemler				
1.1. Dış Ticaret				
1.1.1. İhracat ¹	120.7	140.2	147.3	154.6
1.1.2. İthalat ¹	1,699.4	1,758.1	1,824.9	1,894.2
Dış Ticaret Dengesi	-1,578.7	-1,617.8	-1,677.6	-1,739.6
GSYİH'daki Payı (%)	-40.6	-43.2	-41.2	-40.1
1.2. Görünmeyen İşlemler				
1.2.1. Turizm (Net)	616.1	644.7	661.6	718.3
1.2.2. Diğer Görünmeyenler (Net)	786.0	836.9	927.4	953.9
Görünmeyen İşlemler Dengesi	1,402.1	1,481.6	1,588.9	1,672.2
Cari İşlemler Dengesi	-176.6	-136.3	-88.7	-67.4
GSYİH'daki Payı (%)	-4.5	-3.6	-2.2	-1.6
2. Sermaye Hareketleri				
2.1. TC Kredileri ¹	261.9	206.2	203.4	198.2
2.2. Diğer Sermaye Hareketleri(Net)	58.9	76.8	81.2	105.2
Sermaye Hareketleri Dengesi	320.7	282.9	284.6	303.4
Genel Denge	144.1	146.6	195.9	236.0
GSYİH'daki Payı (%)	3.7	3.9	4.8	5.4
3. Rezerv Hareketleri (- Artış, + Azalış)	-88.9	-90.0	-137.1	-174.9
4. Net Hata ve Noksan	-55.3	-56.6	-58.7	-61.1
Ortalama ABD \$ Kuru (1\$=TL)	1.9045	2.1826	2.1634	2.1704

¹ 2013 yılı gerçekleşme verileri olup, 2014-2016 yılları tahmin verileridir.

Kaynak: Devlet Planlama Örgütü

EK-7

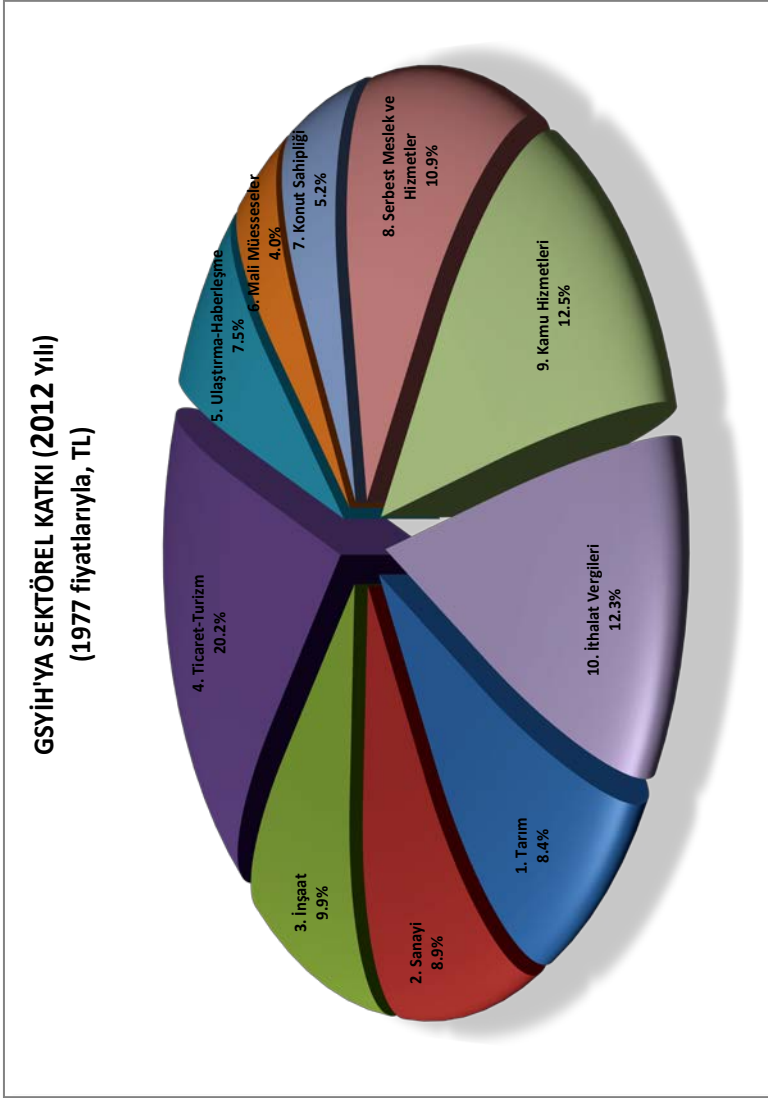
BAZI GÖSTERGELERİN YILLIK VE I. YARIYIL
KARŞILAŞTIRMALI VERİLERİ

	YILLIK KARŞILAŞTIRMA				
	2010	2011	2012	2013	2014 ¹
İTHALAT (Milyon ABD \$)	1,604.2	1,699.9	1,705.3	1,699.4	1,758.1
İHRACAT (Milyon ABD \$)	96.4	152.9	122.4	120.7	140.2
DAHİLDE ALINAN KDV (Milyon TL)	158.4	191.8	222.5	226.0	282.6
İTHALATTAN ALINAN KDV (Milyon TL)	251.5	278.0	284.2	328.8	360.9
KONAKLAYAN TURİST SAYISI	497,236	590,718	688,355	713,901	737,479
GECELEME SAYISI	1,816,970	2,275,856	2,663,393	2,877,564	2,949,926
	% DEĞİŞİM				
	2010	2011	2012	2013	2014 ¹
İTHALAT (Milyon ABD \$)	21.0	6.0	0.3	-0.3	3.5
İHRACAT (Milyon ABD \$)	35.6	58.6	-19.9	-1.4	16.2
DAHİLDE ALINAN KDV (Milyon TL)	14.7	21.1	16.0	1.6	25.1
İTHALATTAN ALINAN KDV (Milyon TL)	14.3	10.5	2.3	15.7	9.8
KONAKLAYAN TURİST SAYISI	2.8	18.8	16.5	3.7	3.3
GECELEME SAYISI	12.5	25.3	17.0	8.0	2.5
	I. YARIYIL KARŞILAŞTIRMASI				
	2010	2011	2012	2013	2014
İTHALAT (Milyon ABD \$)	769.5	824.4	819.0	790.5	799.9
İHRACAT (Milyon ABD \$)	57.9	78.4	70.8	71.1	83.7
DAHİLDE ALINAN KDV (Milyon TL)	72.4	82.7	105.3	105.8	132.8
İTHALATTAN ALINAN KDV (Milyon TL)	115.9	127.8	131.5	145.9	164.1
KONAKLAYAN TURİST SAYISI	216,661	255,312	303,990	328,433	345,669
GECELEME SAYISI	740,941	890,968	1,056,766	1,176,205	1,205,013
	% DEĞİŞİM				
	2010	2011	2012	2013	2014
İTHALAT (Milyon ABD \$)	34.8	7.1	-0.7	-3.5	1.2
İHRACAT (Milyon ABD \$)	47.4	35.3	-9.7	0.5	17.6
DAHİLDE ALINAN KDV (Milyon TL)	9.9	14.4	27.3	0.4	25.5
İTHALATTAN ALINAN KDV (Milyon TL)	13.3	10.3	2.9	11.0	12.5
KONAKLAYAN TURİST SAYISI	0.6	17.8	19.1	8.0	5.2
GECELEME SAYISI	11.3	20.2	18.6	11.3	2.4

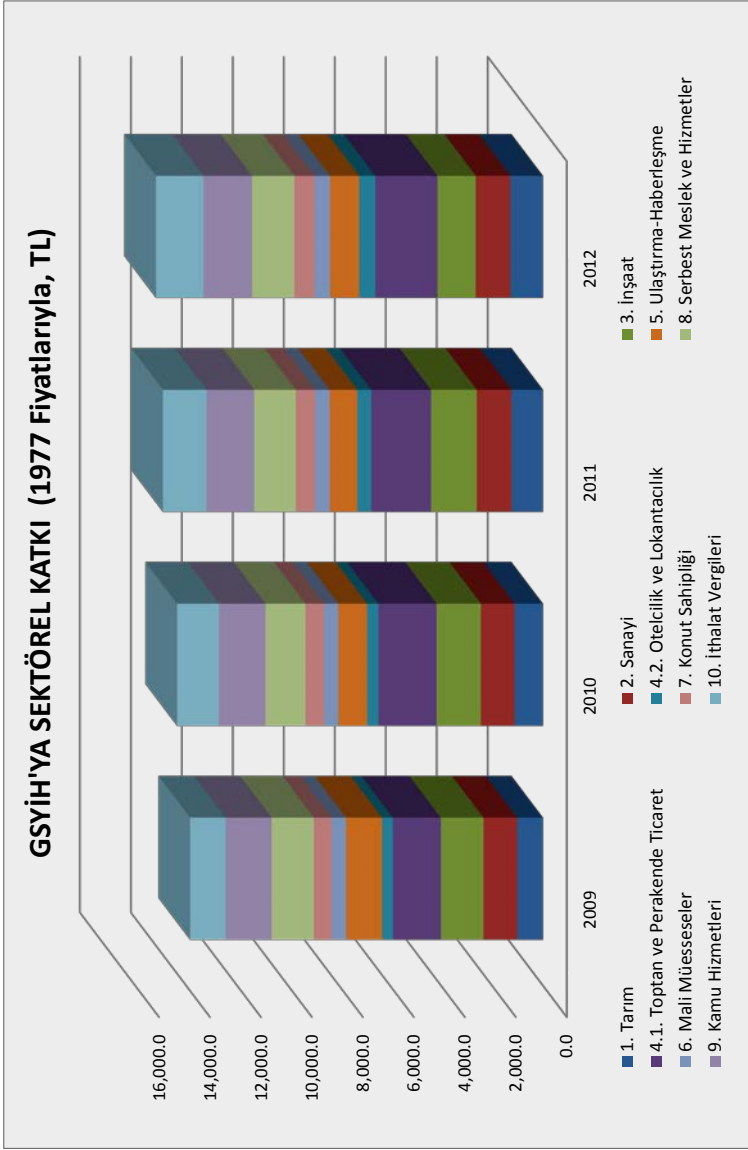
¹ Tahmin

Kaynak: Devlet Planlama Örgütü, Ticaret Dairesi, Gelir ve Vergi Dairesi, Turizm Planlama Dairesi

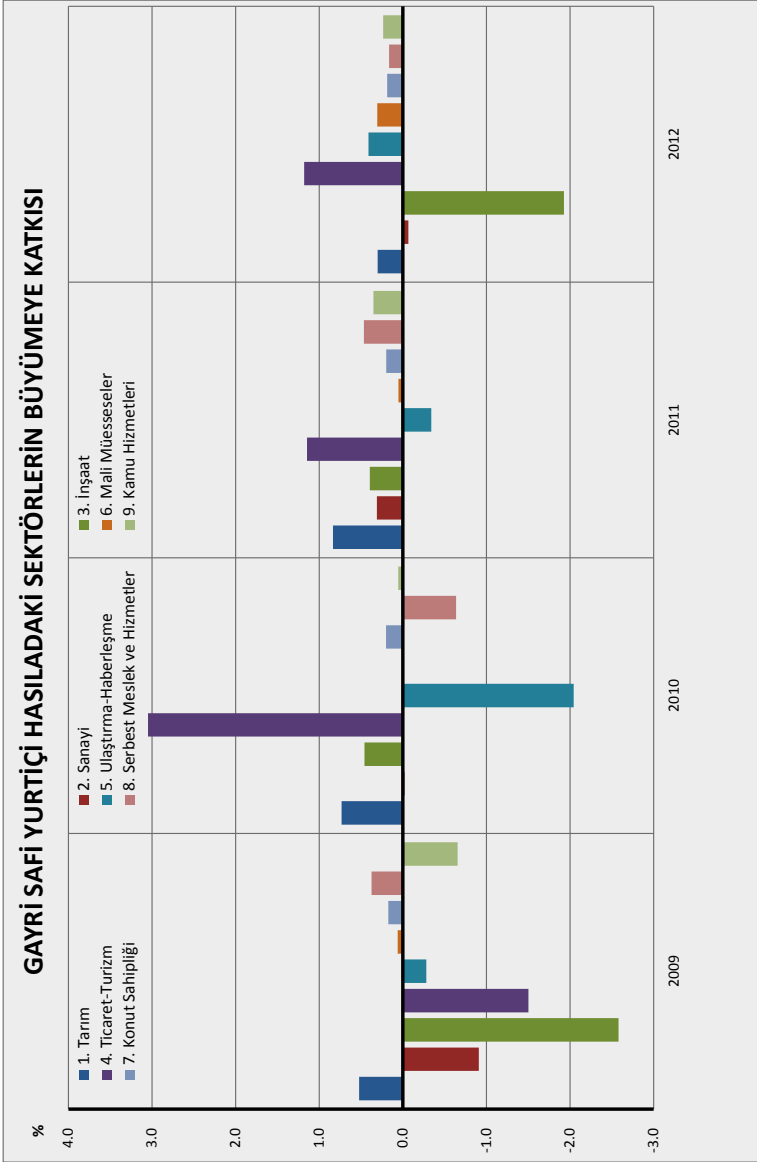
EK-8



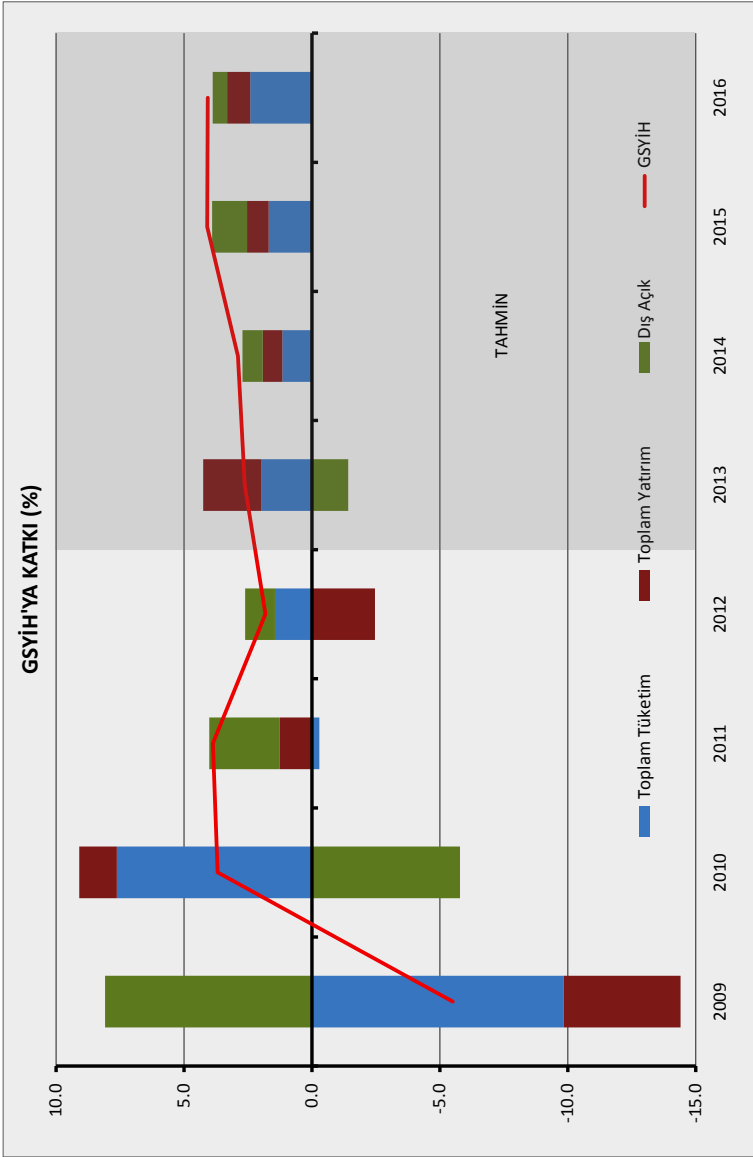
EK-9



EK-10



EK-11



KISALTMALAR

KKTC	Kuzey Kıbrıs Türk Cumhuriyeti
ABD	Amerika Birleşik Devletleri
IMF	Uluslararası Para Fonu
GSYİH	Gayri Safi Yurtiçi Hasıla
GSMH	Gayri Safi Milli Hasıla
NDAFG	Net Dış Alem Faktör Gelirleri
TÜFE	Tüketici Fiyatları Endeksi
OVP	Orta Vadeli Program



DEVLET PLANLAMA ÖRGÜTÜ
LEFKOŞA - 2014